

BRAUN

ThermoScan® 4
Ear thermometer



IRT3515

IP22: Protected against solid foreign objects of 12.5 mm diameter and greater. Protected against vertically falling water drops when the device is tilted up to 15 degrees.

This medical device carries the CE mark and is manufactured in conformity with RoHS Directive 2011/65/EU and other applicable directive and/or regulations as specified in the EU Declaration of Conformity. Full responsibility for the conformance of the product to the standard is assumed by Kaz Europe Sarl, Switzerland.

This product needs special precautions regarding EMC. Portable and mobile RF communications equipment can affect medical electrical equipment. **WARNING:** Use of this equipment adjacent to other equipment should be avoided because it could result in improper operation. If such use is necessary, this equipment and the other equipment should be observed to verify that they are operating normally. **WARNING:** Portable RF communications equipment (including peripherals such as antenna cables and external antennas) should be used no closer than 30cm to any part of the device. Otherwise, degradation of the performance of this equipment could result. **WARNING:** use of accessories, transducers and cables other than those specified or provided by the manufacturer of this equipment could result in increased electromagnetic emissions or decreased electromagnetic immunity of this equipment and result in improper operation. For more information, see consumer service numbers or website.



Please do not dispose of the product in the household waste at the end of its useful life. Disposal can take place at your local retailer or at appropriate collection points provided in your country.

Produktbeschreibung

- ① Schutzkappe
- ② Hygiene Cap
- ③ Sensor
- ④ Starttaste
- ⑤ Messspitze (Linse)
- ⑥ Hygiene-Cap-Detektor
- ⑦ Display
- ⑧ Batteriefachdeckel-Verriegelung
- ⑨ Batteriefachdeckel (Batterietyp 2032, 1 X 3 V)

Vorgesehener Verwendungszweck und Gegenanzeigen

Das Braun ThermoScan® 4 Ohrthermometer eignet sich für sporadische Messungen der Körpertemperatur in der häuslichen Umgebung von Personen aller Altersgruppen – von Neugeborenen mit Normalgewicht bis hin zu Hochbetagten. Das Thermometer ist wiederverwendbar.

Die Braun Hygiene Cap ist ein Einweg-Produkt. Es wird für die genaue und hygienische Messung verwendet und hilft, Kreuzkontaminationen zu verhindern.

Das Thermometer ist nicht für den klinischen Gebrauch in einer professionellen Umgebung vorgesehen, sondern nur für die Verwendung Zuhause. Dieses Thermometer ist nicht für die Interpretation von Temperaturen bei Unterkühlung vorgesehen.

Kinder unter 12 Jahren sollten ihre Körpertemperatur nicht unbeaufsichtigt messen.

Dieses Thermometer ist nicht für die Diagnose von Krankheiten gedacht, sondern ausschließlich für die Temperaturmessung. Die Verwendung dieses Thermometers ist nicht als Ersatz für eine medizinische Beratung gedacht.

Warnhinweise und Vorsichtsmaßnahmen

Kontaktieren Sie bitte Ihren Arzt/Ihre Ärztin bei Symptomen wie unerklärlicher Reizbarkeit, Erbrechen, Durchfall, Dehydrierung, Veränderung des Appetits oder der Mobilität, Krampfanfällen, Muskelschmerzen, Frösteln, steifem Nacken, Schmerzen beim Wasserlassen usw., auch wenn kein Fieber vorliegt.

Bitte wenden Sie sich an Ihren Arzt, wenn das Thermometer eine erhöhte Temperatur anzeigt (gelbes oder rotes Hintergrundlicht).

Dieses Thermometer kann bei einer Umgebungstemperatur von 10–40 °C betrieben werden.

Setzen Sie das Thermometer keinen extremen Temperaturen (unter –25 °C oder über 55 °C) oder übermäßiger Luftfeuchtigkeit (> 95 % RF) aus.

Dieses Thermometer darf nur zusammen mit Original Braun ThermoScan® Hygiene Caps verwendet werden. Andere Sensorabdeckungen können zu Ungenauigkeiten führen.

Um ungenaue Messungen zu vermeiden, muss dieses Thermometer immer mit einer neuen, sauberen Hygiene Cap verwendet werden.

Wenn das Thermometer versehentlich ohne Hygiene Cap verwendet wird, reinigen Sie die Linse nach dem Gebrauch (siehe „Pflege und Reinigung“).

Bewahren Sie Hygiene Caps außerhalb der Reichweite von Kindern auf.

Dieses Thermometer muss 30 Minuten vor dem Gebrauch einer stabilen Umgebungstemperatur (Zimmertemperatur) ausgesetzt sein.

Erhöhte Temperaturen können Anzeichen für eine schwere Erkrankung sein, vor allem bei Erwachsenen, die älter oder gebrechlich sind oder ein geschwächtes Immunsystem haben, oder bei Säuglingen oder Kleinkindern. Holen Sie sofort fachkundigen Rat ein, wenn eine Temperaturerhöhung vorliegt und Sie eine Temperaturmessung vornehmen bei:

- Neugeborenen und Kleinkindern unter 3 Monaten (wenden Sie sich umgehend an Ihren Arzt/Ihre Ärztin, wenn die Temperatur 37,4 °C übersteigt)
 - Personen über 60 Jahren
 - Personen mit Diabetes mellitus oder einem geschwächten Immunsystem (z. B. HIV-positiv, Chemotherapie bei Krebs, chronische Steroid-Behandlung, Entfernung der Milz)
 - Bettlägerigen Personen (z. B. in Pflegeheimen, wegen Schlaganfall, chronischen Erkrankungen, Genesung nach Operation)
 - Transplantat-Patienten (z. B. Leber, Herz, Lunge, Niere)
- Kinder dürfen ihre Körpertemperatur nicht unbeaufsichtigt messen.

Bei Menschen, die Antibiotika, Analgetika und fiebersenkende Mittel erhalten, sollte der Schweregrad ihrer Erkrankung nicht ausschließlich anhand der Temperaturwerte beurteilt werden.

Das Gerät darf ohne Genehmigung des Herstellers nicht modifiziert werden.

Dieses Thermometer enthält Kleinteile, die verschluckt werden oder für Kinder ein Erstickungsrisiko darstellen können. Bewahren Sie das Thermometer immer außerhalb der Reichweite von Kindern auf.

So verwenden Sie Ihr Braun ThermoScan® 4

Vergewissern Sie sich vor Temperaturmessungen, dass das Ohr frei von Behinderungen oder übermäßigem Ohrschmalz ist.

Versuchen Sie nicht, die Messung ohne angebrachte Hygiene Cap vorzunehmen – für präzise Messungen muss der Messsensor geschützt und frei von Ohrschmalz sein.

Wechseln Sie die Hygiene Cap bei jedem Gebrauch, um Hygiene zu gewährleisten, Kreuzkontamination zu verhindern und sicherzustellen, dass die Genauigkeit der Messung nicht durch Ohrschmalzreste an der Hygiene-Cap beeinträchtigt wird.

1. Einschalten

Drücken Sie zum Einschalten des Thermometers die „Start“-Taste (4).

Während eines internen Selbsttests zeigt das Display alle Segmente an.



Der auf dem Bildschirm gezeigte Wert stellt die letzte Temperaturmessung dar.



Wenn keine Hygiene Cap angebracht ist, blinkt das Hygiene-Cap-Symbol. Die Temperatur kann nur gemessen werden, wenn eine Hygiene Cap am Sensor angebracht ist.

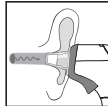


Das Thermometer ist einsatzbereit, nachdem zwei Pieptöne ertönen und das nicht blinkende Ohrsymbol erscheint.



2. Temperatur messen

In klinischen Studien hat sich gezeigt, dass verschiedene Messtechniken die Messgenauigkeit von Ohrthermometern beeinflussen. Führen Sie den Thermometersensor vollständig in den Gehörgang ein und richten Sie ihn auf den Gehörgang. Achten Sie darauf, dass das Thermometer auf das Trommelfell und nicht auf die Wände des Gehörgangs gerichtet ist. Sobald es richtig positioniert ist, drücken Sie die Starttaste (4) und lassen Sie sie los.



Bewegen Sie das Thermometer nicht im Gehörgang.

Die Temperatur im rechten und linken Ohr unterscheidet sich. Vergleichen Sie also immer Messergebnisse aus demselben Ohr. Dieser natürliche und physiologische Unterschied kann bis zu 0,2 °C betragen. Verwenden Sie, wenn keine Störfaktoren vorliegen, bei Hochrisikopatienten (wie Babys oder Menschen mit Immunschwäche) den höheren Wert, um den Zustand des Patienten zu beurteilen.

Ohrtemperaturen können durch externe Faktoren beeinflusst werden, z. B. wenn eine Person:
– auf einem oder dem anderen Ohr lag

- die Ohren abgedeckt hatte
 - sehr hohen oder sehr niedrigen Temperaturen ausgesetzt war oder
 - vor Kurzem geschwommen ist oder ein Bad genommen hat
- Warten Sie in den oben aufgeführten Situationen 20 Minuten, bevor eine Temperaturmessung durchgeführt wird.

Falls Ohrentropfen oder andere Medikamente in den Gehörgang eines Ohrs gegeben wurden, nehmen Sie die Temperaturmessung im unbehandelten Ohr vor.

Ein Piepton bedeutet normale Temperatur. Audio-Fiebergrenzwerte lösen 2 aufeinander folgende Pieptöne aus, wenn der Wert 37,5 °C oder mehr beträgt, und 4 Pieptöne, wenn der Wert 38,6 °C und mehr beträgt. Das Ergebnis wird auf dem Display (7) angezeigt.

Farbcodierte Fiebergrenzwerte

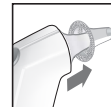
Farbcodierte Fiebergrenzwerte helfen Ihnen, die Bedeutung der Temperatur anhand der auf dem Display angezeigten Farbe besser zu verstehen. Der Bildschirm zeigt grün für normale Temperatur an, gelb für Fieber und rot für hohes Fieber.

Farbbereich	Messwert	Bedeutung
Grün	$\geq 35,8 - \leq 37,4$ °C	Normal
Gelb	$\geq 37,5 - \leq 38,5$ °C	Fieber
Rot	$> 38,5$ °C	Hohes Fieber

3. Hygiene Cap abnehmen

Ziehen Sie die Hygiene Cap (2) vorsichtig ab.

Wenden Sie beim Abnehmen der Hygiene Cap keine Kraft auf.



4. Neue Hygiene Cap verwenden

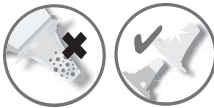
Setzen Sie eine neue, saubere Hygiene Cap auf und lassen Sie sie einschnappen.

Für eine präzise Messung:

Nehmen Sie für jede Messung eine saubere Hygiene Cap:

- um hygienische Verwendung zu gewährleisten
- um vor Kreuzkontamination zu schützen
- um sicherzustellen, dass die Genauigkeit der Messung nicht durch Ohrschmalzrückstände beeinträchtigt wird

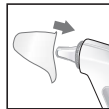
Ohrschmalz und Schmutz auf der Spitze der Hygiene Cap, selbst in mikroskopischen Schichten, können ein Hindernis zwischen dem Sensor und der vom Ohr abgestrahlten Infrarotwärme darstellen und sich auf die Genauigkeit der Messung auswirken.



5. Ausschalten

Setzen Sie die Schutzkappe auf (1).

Das Braun ThermoScan® 4 Ohrthermometer schaltet sich nach 60 Sekunden Inaktivität automatisch aus. Das Thermometer kann ausgeschaltet werden, indem die Starttaste über 5 Sekunden lang gedrückt gehalten wird.



Pflege und Reinigung

Die Messspitze (5) ist das empfindlichste Teil des Thermometers. Sie muss sauber und intakt sein, um genaue Messungen zu gewährleisten.

Falls das Thermometer versehentlich ohne Hygiene Cap benutzt wird, reinigen Sie die Spitze folgendermaßen:

Wischen Sie die Oberfläche sehr vorsichtig mit einem mit Alkohol befeuchteten Wattestäbchen oder weichen Tuch ab. Verwenden Sie keine anderen Reinigungsmittel außer Alkohol an der Messspitze. Andere Reinigungsmittel könnten die



Spitze beschädigen.

Sobald der Alkohol vollständig getrocknet ist, kann eine neue Hygiene Cap aufgesetzt und eine Temperaturmessung vorgenommen werden. Wenn die Messspitze beschädigt ist, wenden Sie sich bitte an das nächste zugelassene Servicecenter.

Verwenden Sie zum Reinigen des Displays und der Oberfläche des Thermometers ein weiches, trockenes Tuch. Verwenden Sie keine scheuernden Reinigungsmittel. Tauchen Sie dieses Thermometer niemals in Wasser oder eine andere Flüssigkeit.

Bewahren Sie das Thermometer und die Hygiene Caps an einem trockenen, staub- und schmutzfreien Ort und nicht direkter Sonneneinstrahlung ausgesetzt auf.

Zusätzliche Hygiene Caps (LF40) sind in den meisten Geschäften, die das Braun ThermoScan® verkaufen, erhältlich.

Fehlersuche

Situation	Lösung
Es ist keine Hygiene Cap angebracht.	Bringen Sie eine neue, saubere Hygiene Cap an.
Messung vor Stabilisierung des Geräts.	Warten Sie, bis keine Symbole mehr blinken.
Die Umgebungstemperatur liegt nicht innerhalb des zulässigen Betriebsbereichs (10–40 °C).	Lassen Sie das Thermometer 30 Minuten in einem Raum, in dem die Temperatur zwischen 10 und 40 °C liegt.
Die gemessene Temperatur liegt nicht im typischen menschlichen Temperaturbereich (34–42,2 °C).	Stellen Sie sicher, dass die Messspitze und die Linse sauber sind und eine neue, saubere Hygiene Cap angebracht wurde. Stellen Sie sicher, dass das Thermometer richtig in den Gehörgang eingeführt wurde. Messen Sie dann erneut.

	Systemfehler.	Setzen Sie das Thermometer zurück. Dafür die Batterie herausnehmen und wieder einsetzen, 1 Minute warten und dann das Thermometer wieder einschalten. Bitte wenden Sie sich an das nächste zugelassene Servicecenter.
	Die Batterie ist schwach.	Legen Sie eine neue Batterie ein.
	Die Batterie ist zu schwach. Das Gerät kann nicht in den Bereitschaftszustand eingeschaltet werden.	Legen Sie eine neue Batterie ein.

Temperatur zwischen °C und °F wechseln

Vergewissern Sie sich, dass das Thermometer ausgeschaltet ist. Halten Sie die <<Start>>-Taste gedrückt. Halten Sie die <<Start>>-Taste weiterhin gedrückt. Nach ca. 3 Sekunden beginnt das Display, zwischen den Temperaturskalen (°C und °F) abzuwechseln.

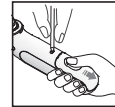
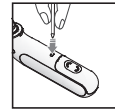
Lassen Sie die Starttaste los, wenn die gewünschte Skala angezeigt wird. Dadurch wird das Thermometer auf die neue Temperaturskala zurückgesetzt.



Batterie austauschen

Das Thermometer hat eine 3-V-Lithiumzellenbatterie (Typ CR2032). Setzen Sie eine neue Batterie ein, wenn das Symbol für niedrigen Batteriestand auf dem Display erscheint.

- Um möglicher Erstickungsgefahr vorzubeugen, ist der Batteriefachdeckel so gestaltet, dass er sich von einem kleinen Kind nicht einfach öffnen lässt. Stecken Sie zum Öffnen des Batteriefachs einen schmalen spitzen Gegenstand wie z. B. einen Kugelschreiber oder eine Büroklammer in die kleine Öffnung über dem Batteriefachdeckel (8).
- Drücken Sie die Spitze in das Loch und schieben Sie gleichzeitig mit der anderen Hand den Batteriefachdeckel langsam zurück.
- Richten Sie zum Schließen des Batteriefachdeckels die Laschen an der Seite der Batterie im Batteriefach aus und schieben Sie den Deckel langsam zurück, bis er einrastet. Wenn sich das Batteriefach nicht sicher schließen lässt, stellen Sie den Gebrauch des Thermometers ein und halten Sie es von Kindern fern.



BATTERIEWARNUNG: VON KINDERN FERN HALTEN. Verschlucken kann zu Verätzungen, Durchdringen von Weichgewebe und Tod führen. Innerhalb von 2 Stunden nach der Aufnahme können schwere Verätzungen auftreten. Nehmen Sie sofort ärztliche Hilfe in Anspruch.



Entsorgen Sie nur leere Batterien. Sie gehören nicht in den Hausmüll und sollten bei entsprechenden Sammelstellen oder bei Ihrem Fachhändler entsorgt werden.

Kalibrierung

Dieses Gerät wurde zum Zeitpunkt der Herstellung kalibriert. Wenn es gemäß der Gebrauchsanweisung verwendet wird, muss es nicht regelmäßig kalibriert werden. Das Gerät ersetzt regelmäßige Untersuchungen durch Ihren Arzt nicht. Falls sie irgendwelche Zweifel bezüglich der Temperaturmessung haben, wenden Sie sich bitte an Ihren Arzt. Chargen- und Seriennummer Ihres Produkts müssen angegeben werden, da sie für die Aufzeichnung und Nachverfolgung Ihrer Anfrage oder Beanstandung unerlässlich sind. Chargen- und Seriennummer finden Sie im Gehäuse.

Untersuchung

In Europa sollten alle schwerwiegenden Vorfälle (z. B. Tod, lebensbedrohliche Verletzungen, chirurgische Eingriffe usw.), die in Zusammenhang mit diesem Thermometer aufgetreten sind, Kaz Europe (siehe zugelassene Helen of Troy Servicecenter) und der zuständigen Behörde Ihres Mitgliedsstaats gemeldet werden.

Das Herstellungsdatum wird durch die Chargennummer angegeben und kann, wie unten erläutert, abgeleitet werden:

Die ersten 3 Zahlen nach der Chargen-Nr. bezeichnen den Tag des Jahres der Fertigung. Die nächsten beiden Zahlen sind die letzten Ziffern des Kalenderjahres der Fertigung und der/die Buchstabe(n) am Ende kennzeichnen den Hersteller des Produkts. (Z. B. CHARGEN-Nr. 12313tav: Dieses Produkt wurde am Tag 123 im Jahr 2013 vom Hersteller mit dem Code tav gefertigt.)

2 Jahre begrenzte Garantie

Bitte lesen Sie alle Anweisungen, bevor sie das Gerät zum ersten Mal verwenden.

Bitte bewahren Sie die Quittung als Nachweis für den Kauf und das Datum auf. Die Quittung muss vorgelegt werden, wenn Sie innerhalb des geltenden Garantiezeitraums Ansprüche geltend machen möchten. Alle Ansprüche im Rahmen der Garantie sind ohne Kaufnachweis nicht gültig.

Ihr Gerät hat eine Garantie für zwei Jahre (2 Jahre ab dem Kaufdatum).

Diese Garantie deckt Material- oder Verarbeitungsfehler bei normaler Verwendung ab. Defekte Geräte, die diese Kriterien erfüllen, werden kostenlos ersetzt.

Die Garantie deckt KEINE Defekte oder Schäden ab, die auf Missbrauch oder Nichtbeachtung der Gebrauchsanweisung zurückzuführen sind. Die Garantie wird ungültig, wenn das Gerät geöffnet, manipuliert oder mit Teilen oder Zubehör versehen wird, die/das nicht von Braun hergestellt wurde(n), oder wenn Reparaturen von unbefugten Personen vorgenommen werden.

Zubehör und Verbrauchsmaterialien sind von jeglicher Garantie ausgeschlossen.

Besuchen Sie für Supportanfragen bitte www.helenofroy.com/emea-de/. Weitere Servicekontaktinformationen finden Sie am Ende dieses Benutzerhandbuchs.

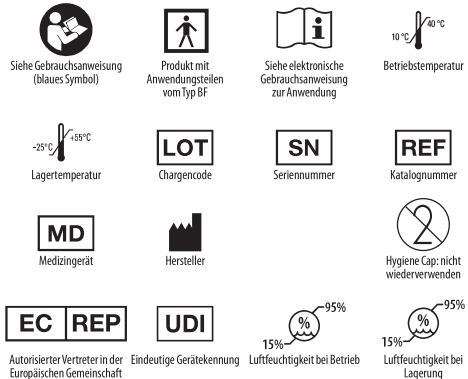
Diese Garantie gilt nur für Europa, Russland, den Nahen Osten und Afrika.

Nur GB: Dies hat keinerlei Auswirkungen auf Ihre gesetzlichen Rechtsansprüche als Verbraucher.

Produktspezifikationen

Modell:	IRT3515
Angezeigter Temperaturbereich:	34 °C – 42,2 °C
Betriebsumgebungstemperaturbereich:	10 °C – 40 °C
Relative Luftfeuchtigkeit für den Betrieb:	15 % bis 95 %, nicht kondensierend
Relative Luftfeuchtigkeit für Aufbewahrung:	15 % bis 95 %, nicht kondensierend
Lagertemperatur:	-25 °C – 55 °C
Display-Auflösung:	0,1 °C
Genauigkeit des angezeigten Temperaturbereichs:	± 0,2 °C (35,5–42 °C) ± 0,3 °C (außerhalb dieses Temperaturbereichs)
Klinische Messabweichung:	-0,11 °C
Übereinstimmungsgrenzen:	± 0,25 °C
Klinische Wiederholbarkeit:	± 0,3 °C
Messstelle:	Ohr
Referenzstelle:	oral (Anzeige der geschätzten Mundtemperatur)
Batterietyp:	eine 3-V-Lithiumzellenbatterie (Typ CR2032)
Batterielebensdauer:	3 Jahre/1000 Messungen
Lebensdauer:	5 Jahre
Zubehör:	Hygiene Cap, LF40/LF20, Einweg

Wenn das Gerät nicht innerhalb des angegebenen Temperatur- und Feuchtigkeitsbereichs verwendet oder aufbewahrt wird, kann die technische Präzision nicht gewährleistet werden.



Änderungen vorbehalten.

IP22: Schutz vor festen Fremdkörpern mit 12,5 mm Durchmesser und mehr. Schutz vor senkrecht fallenden Wassertropfen, wenn das Gerät um bis zu 15 Grad geneigt ist.

Dieses Medizinprodukt weist das CE-Zeichen auf und wurde in Übereinstimmung mit der RoHS-Richtlinie 2011/65/EU und anderen geltenden Richtlinien und/oder Verordnungen gemäß der EU-Konformitätserklärung hergestellt. Kaz Europe Sarl, Schweiz, übernimmt die volle Verantwortung für die Erfüllung der Standards.

Dieses Produkt erfordert besondere Vorsichtsmaßnahmen hinsichtlich elektromagnetischer Verträglichkeit (EMV). Tragbare und mobile HF-Kommunikationsgeräte können medizinische Elektrogeräte stören. **ACHTUNG:** Die Verwendung dieses Geräts in der Nähe von anderen Geräten sollte vermieden werden, da dies zu unsachgemäßer Funktion führen könnte. Wenn eine solche Verwendung notwendig ist, sollten dieses Gerät und die anderen Geräte beobachtet werden, um zu überprüfen, ob sie normal funktionieren. **ACHTUNG:** Tragbare HF-Kommunikationsgeräte (einschließlich Peripheriegeräte wie Antennenkabel und externe