

# Espumisan® Kautabletten

42,33 mg

Zur Anwendung bei Kindern ab 6 Jahren, Jugendlichen und Erwachsenen

Wirkstoff: Simeticon

Lesen Sie die gesamte Packungsbeilage sorgfältig durch, denn sie enthält wichtige Informationen für Sie. Dieses Arzneimittel ist ohne Verschreibung erhältlich. Um einen bestmöglichen Behandlungserfolg zu erzielen, müssen Espumisan® Kautabletten jedoch vorschriftsmäßig angewendet werden.

- Heben Sie die Packungsbeilage auf. Vielleicht möchten Sie diese später nochmals lesen.
- Fragen Sie Ihren Apotheker, wenn Sie weitere Informationen oder einen Rat benötigen.
- Wenn sich Ihre Symptome verschlimmern oder keine Besserung eintritt, müssen Sie auf jeden Fall einen Arzt aufsuchen.
- Wenn Sie Nebenwirkungen bemerken, die nicht in dieser Gebrauchsinformation angegeben sind, informieren Sie bitte Ihren Arzt oder Apotheker.

## Diese Packungsbeilage beinhaltet:

1. Was sind Espumisan® Kautabletten und wofür werden sie angewendet?
2. Was müssen Sie vor der Einnahme von Espumisan® Kautabletten beachten?
3. Wie sind Espumisan® Kautabletten einzunehmen?
4. Welche Nebenwirkungen sind möglich?
5. Wie sind Espumisan® Kautabletten aufzubewahren?
6. Weitere Informationen

## 1. Was sind Espumisan® Kautabletten und wofür werden sie angewendet?

### Stoff- oder Indikationsgruppe oder Wirkungsweise

Espumisan® Kautabletten sind ein Magen-Darm-Mittel, wirken als Entschäumer und sind ein Hilfsmittel zur Diagnostik.

### Anwendungsgebiete

- Zur symptomatischen Behandlung gasbedingter Magen-Darm-Beschwerden, z. B. Blähungen (Meteorismus), Völlegefühl
- Zur Vorbereitung von Untersuchungen im Bauchbereich, wie z. B. Röntgen und Sonographie

Gasbedingte Beschwerden können auch Ausdruck funktioneller Störungen im Magen-Darm-Bereich sein und sich in Druck- und Völlegefühl, vorzeitigem Sättigungsgefühl, Aufstoßen, Darmkollern und Blähungen äußern.

## 2. Was müssen Sie vor der Einnahme von Espumisan® Kautabletten beachten?

### Espumisan® Kautabletten dürfen nicht eingenommen werden

- wenn Sie überempfindlich (allergisch) gegen Simeticon oder einen der sonstigen Bestandteile von Espumisan® Kautabletten sind.

### Besondere Vorsicht bei der Einnahme von Espumisan® Kautabletten ist erforderlich

Bei neu auftretenden und/oder länger anhaltenden Bauchbeschwerden sollten Sie einen Arzt aufsuchen, damit die Ursache der Beschwerden und eine u. U. zugrunde liegende, behandlungsbedürftige Erkrankung erkannt werden kann.

### Bei Einnahme von Espumisan® Kautabletten mit anderen Arzneimitteln

Es sind keine Wechselwirkungen mit anderen Arzneimitteln bekannt.

### Schwangerschaft und Stillzeit

Es bestehen keine Bedenken gegen die Einnahme von Espumisan® Kautabletten während der Schwangerschaft und Stillzeit.

### Verkehrstüchtigkeit und das Bedienen von Maschinen

Es sind keine besonderen Vorsichtsmaßnahmen erforderlich.

### Wichtige Informationen über bestimmte sonstige Bestandteile von Espumisan® Kautabletten

Dieses Arzneimittel enthält Lactose und Sorbitol. Bitte nehmen Sie Espumisan® Kautabletten daher erst nach Rücksprache mit Ihrem Arzt ein, wenn Ihnen bekannt ist, dass Sie unter einer Unverträglichkeit gegenüber bestimmten Zuckern leiden.

### Hinweis für Diabetiker:

Eine Espumisan® Kautablette entspricht 0,025 Brot-einheiten (BE).

## 3. Wie sind Espumisan® Kautabletten einzunehmen?

Nehmen Sie Espumisan® Kautabletten, wenn nicht anders verordnet, immer genau nach der Anweisung in dieser Packungsbeilage ein. Bitte fragen Sie bei Ihrem Arzt oder Apotheker nach, wenn Sie sich nicht ganz sicher sind.

### Dosierung

Falls vom Arzt nicht anders verordnet, ist die übliche Dosis:

Bei gasbedingten Magen-Darm-Beschwerden

Altersgruppe	Dosierung
Kinder von 6 bis 14 Jahren	2 Espumisan® Kautabletten (entsprechend 84,66 mg Simeticon) 3- bis 4-mal täglich
Jugendliche und Erwachsene	2 Espumisan® Kautabletten (entsprechend 84,66 mg Simeticon) 3- bis 4-mal täglich

Für jüngere Kinder und Säuglinge stehen andere Darreichungsformen zur Verfügung.

### Zur Vorbereitung für bildgebende Untersuchungen

Die empfohlene Dosierung beträgt 3-mal je 2 Espumisan® Kautabletten (entsprechend insgesamt 253,98 mg Simeticon) am Tag vor der Untersuchung und 2 Espumisan® Kautabletten (entsprechend 84,66 mg Simeticon) am Morgen des Untersuchungstages.

Bitte sprechen Sie mit Ihrem Arzt oder Apotheker, wenn Sie den Eindruck haben, dass die Wirkung von Espumisan® Kautabletten zu stark oder zu schwach ist.

## Art der Anwendung

Espumisan® Kautabletten werden zu oder nach den Mahlzeiten, bei Bedarf auch vor dem Schlafengehen, eingenommen.

Die Kautabletten sollten gut zerkaut eingenommen werden.

### Dauer der Anwendung

Die Dauer der Anwendung richtet sich nach dem Verlauf der Beschwerden.

Espumisan® Kautabletten können, falls erforderlich, auch über längere Zeit eingenommen werden.

### Wenn Sie eine größere Menge Espumisan® Kautabletten eingenommen haben, als Sie sollten

Vergiftungen nach Anwendung von Espumisan® Kautabletten sind nicht bekannt.

Der Wirkstoff von Espumisan® Kautabletten bringt den Schaum im Magen-Darm-Kanal auf rein physikalischen Wege zur Auflösung und ist chemisch und biologisch vollkommen unwirksam. Deshalb ist eine Vergiftung praktisch ausgeschlossen. Auch große Mengen Espumisan® Kautabletten werden problemlos vertragen.

### Wenn Sie die Einnahme von Espumisan® Kautabletten vergessen haben

In diesem Falle können Sie die Einnahme jederzeit nachholen.

### Wenn Sie die Einnahme von Espumisan® Kautabletten abbrechen

In diesem Falle kann es zu einem Wiederauftreten der Beschwerden kommen.

Wenn Sie weitere Fragen zur Anwendung des Arzneimittels haben, fragen Sie Ihren Arzt oder Apotheker.

## 4. Welche Nebenwirkungen sind möglich?

Nebenwirkungen in Zusammenhang mit der Anwendung von Espumisan® Kautabletten wurden bisher nicht beobachtet.

Wenn Sie Nebenwirkungen bei sich beobachten, teilen Sie diese bitte Ihrem Arzt oder Apotheker mit.

## 5. Wie sind Espumisan® Kautabletten aufzubewahren?

Arzneimittel unzugänglich für Kinder aufbewahren.

Sie dürfen das Arzneimittel nach dem auf der Durchdrückpackung und der Faltschachtel nach "verwendbar bis" angegebenen Verfallsdatum nicht mehr verwenden. Das Verfallsdatum bezieht sich auf den letzten Tag des Monats.

### Aufbewahrungsbedingungen

Nicht über 25 °C lagern.

## 6. Weitere Informationen

### Was Espumisan® Kautabletten enthalten

Der Wirkstoff ist Simeticon.

1 Kautablette enthält 42,33 mg Simeticon.

Die sonstigen Bestandteile sind:

Lactose-Monohydrat, Hochdisperses Siliciumdioxid, Copovidon, Sorbitol (Ph. Eur.), Mannitol (Ph. Eur.), Pfefferminz-Aroma, Talkum

### Wie Espumisan® Kautabletten aussehen und Inhalt der Packung

Espumisan® Kautabletten sind weiße, flachzylindrische Tabletten mit nahezu biplanen Flächen und Facettenrändern.

Espumisan® Kautabletten sind in Packungen zu

20 Kautabletten (N1)

50 Kautabletten (N2)

100 Kautabletten (N3)

50 x 10 Kautabletten (Spezialpackung zur Vorbereitung bildgebender Untersuchungen) erhältlich.

### Pharmazeutischer Unternehmer und Hersteller

BERLIN-CHEMIE AG

Glienicker Weg 125

D-12489 Berlin

# Espumisan® Kautabletten

## Zusätzliche Informationen für den Patienten

### Blähungen – was passiert im Organismus?

#### Das natürliche Gas-Gleichgewicht

Der Magen-Darm-Trakt muss täglich bis zu 14 Liter Gas bewältigen. Das ist ganz natürlich und gelingt deshalb normalerweise ohne größere Schwierigkeiten. Das meiste wird einfach vom Blut aufgenommen oder von Darmbakterien verbraucht, und nur vereinzelt entweicht davon etwas nach „oben“ oder „unten“. So weit ist alles in Balance.

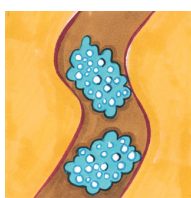
#### Die gestörte Balance

Ist jedoch die zügige Entfernung der Gase gestört oder wird zu viel Gas produziert, gerät das Gleichgewicht aus den Fugen. Zähne Schaumbläschen schließen das Gas so fest ein, dass es nicht entweichen kann. Die Gase stauen sich auf, und im Laufe des Verdauungsprozesses kommen immer neue hinzu. Die Folge: Blähungen und Völlegefühl bis hin zu kolikartigen Schmerzen.

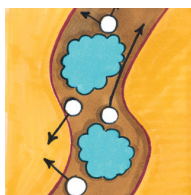
#### Die Ursachen für Blähungen

Blähungen können verschiedene Ursachen haben. Dazu zählen vor allem:

- **Verschlucken von Luft.** Das ist beim Essen und Trinken durchaus normal. Wird aber zu hastig gegessen und getrunken, gelangt zu viel Luft in Magen und Darm.  
**Tipp:** Speisen Sie bewusst und mit Genuss statt hektisch und nebenbei. Und kauen Sie die Speisen ausreichend durch. *Gut gekaut ist halb verdaut* ist nicht nur eine alte, sondern auch richtige Volksweisheit.
- **Hektik und Stress.** Diese wirken sich auch auf die Verdauungsleistung ungünstig aus. Schuld sind die so genannten Stresshormone: Sie erhöhen zwar die Leistung von Muskeln und Nerven, „unwichtige“ Körperfunktionen wie die Verdauung fahren aber dafür auf Sparflamme. **Tipp:** Machen Sie sich einen – realistischen – Plan für den Tag, inklusive Pausen.
- **Falsche Ernährung.** Falsch bedeutet vor allem von allem zu viel: Zu fett und zu süß, zu viel Kaffee, Alkohol, Nikotin, Cola, Limonade und Bier. Aber auch viele „gesunde“ Nahrungsmittel fördern Blähungen, z. B. Hülsenfrüchte, Kohl, Spargel, Zwiebeln, Trauben oder frisches Brot. Übrigens: Der Süßstoff Sorbit wirkt ebenfalls blähend.
- **Bewegungsmangel.** Eine der häufigsten Ursachen für Blähungen. Regelmäßige Bewegung hat mehrere positive Auswirkungen auf die Verdauung und hilft somit gegen Blähungen.



**Espumisan®**  
Kautabletten



#### Wie wirken Espumisan® Kautabletten gegen Blähungen

Espumisan® Kautabletten enthalten den bewährten Wirkstoff Simecon. Er löst die vielen zähen Schaumbläschen auf, die im Darm für die Blähungen verantwortlich sind. Der Schaum zerfällt, das Gas entweicht und kann über die natürlichen Wege abgebaut werden.

Espumisan® Kautabletten helfen mit einem rein physikalischen Wirkprinzip. Wie feiner Sand, den man über ein Schaumbad verteilt, zerstört der Wirkstoff Simecon die Oberflächenspannung der Schaumbläschen im Darm. Und wie Sand völlig unverändert zum Grund sinkt, wird Simecon völlig unverändert wieder ausgeschieden.

#### Bitte beachten Sie:

Nicht immer sind die Ursachen harmloser Natur. Bei schwerwiegenden, länger anhaltenden oder wiederkehrenden Beschwerden ist ein Arztbesuch dringend empfohlen.